

Městské muzeum Lanškroun

Zpráva o činnosti 2021

MML



Foto: Radek Lepka

1. Úvod

Jaký byl uplynulý rok 2021 v Městském muzeu Lanškroun (MML)?

Uskutečnilo se několik přelomových změn a na všechny činnosti dopadala pokračující pandemie nemoci covid-19. Její vliv se výrazně projevil na výstavním plánu a pořádání plánovaných akcí. K prodloužení výstavy z konce roku 2020 POHÁDKOVÉ VÁNOCE VERONIKY BALCAROVÉ nedošlo. V období Velikonoc pracovníci muzea připravili tematickou výzdobu a ukázkou zdobení kraslic za výkladci vstupu. Na přerušenu výstavní činnost navázala dlouhodobě plánovaná výstava MUZEJNÍ NEJ, která volně doplňovala publikaci POJĎTE S NÁMI DO MUZEA z roku 2020. K výstavě byly vydány rozsáhlé pracovní listy s dlouhodobou informační hodnotou o sbírce MML, fotoarchivu a historii města.

V delším časovém horizontu se pandemie projevila na návštěvnosti akcí, výstav a stálých expozic. Ta se sice postupně zlepšovala, ale nedosáhla hodnot před rokem 2019.

V druhé polovině roku 2021 vznikla pro galerii MML výstava KNIHAŘI Z LANŠKORUNA, kterou připravil pedagogický sbor odborného výcviku Střední odborné školy a Středního odborného učiliště Lanškroun pod vedením vedoucí učitelky Mgr. Vlasty Tomanové. Uskutečnilo se několik pátečních dílen pro žáky základních škol.

Vánoční čas v muzeu tradičně obohatil vstupní prostor Lanškrounský betlém osobností místního lidového řezbáře Bedřicha Šilara a na podiu byla

prezentovaná významná akvizice tohoto roku – Makotřaský betlém vizuálního umělce Davida Cajthamla. Výstava ŘEMESLNÉ VÁNOCE v galerii představila deset regionálních řemesel a jejich tvůrce přesahující významem běžnou řemeslnou práci. Část z vystavovatelů je držitelem ocenění Nositel tradice Pardubického kraje. Při přípravě výstavy byla navázána spolupráce s Nadací KRÁSNA PRÁCE založenou Klárou Hegerovou. Nadace zapůjčila informační plakáty vytvořené studenty Vyšší odborné školy SCHOLASTIKA o zanikajících řemeslech v České republice. Ve spolupráci s Kulturním centrem Lanškroun se v závěru roku uskutečnila první společná výstava v Multifunkčním centru LArt s názvem Jana Krejzová – PALOUČKY.



MĚSTSKÉ MUZEUM LANŠKROUN

LANŠKROUNSKÝ BETLÉM OSOBNOSTÍ

Z DÍLNY
BEDŘICHA ŠILARA

ze sbírek Městského muzea Lanškroun
bude opět vystaven v hale muzea

27. 11. 2021 – 23. 1. 2022

Představeny budou nové figury organizátora české menšiny a pracovníka
Národní jednoty severočeské Josefa Lorence, který se zasloužil o zřízení
České školy v Lanškrouně a Anny Letenské, České divadelní a filmové herečky
popravené v roce 1942 v Mauthausenu, jímž jménem byl pojmenován
lanškrounský divadelní soubor.

Adresa: Nam. A. Škvaříka 143/II Lanškroun | Otevřeno: ÚT-PA, 9:30-11:30, 13:00-14:00, SO-NE, 13:00-17:00
Městské muzeum Lanškroun | T: +420 465 254 128 | E: muzeum@mestskemuzeum.cz | W: muzeumlanškroun.cz



MĚSTSKÉ MUZEUM LANŠKROUN

Městské muzeum Lanškroun a Društvení práce
si Vás dovoňují pozvat na výstavu

Krásná práce



Vernisáž: 27. 11. 2021 od 15 hodin v galerii muzea
Hudební vystoupení: Komoňovák, ŽOS J. Pravečka Lanškroun

Plakáty na téma Zamilující česká řemesla z ateliéru grafického designu
Schvátilka – rytíři odborné školy vizuální komunikace pod vedením
Klary Hegerové, která je zároveň spoličáckým sdružením Društvení práce.

Eva Dva Andělová – keramika
Zdeněk Buzáček – soustružnické dřevěné hračky
Alena Bůvková – práce z proutů
Ladislav Čicháček – keramika ze sovětského bloku
Hana Krombáková – papírová hračka
Ivana Majrlová – ryší sklo
Alena Ticháková – figurky ze tuhy
Dobruška zvonářství Dytrýchová
Sarka Váňáková – perníčky
Valerie Váňáková – keramika

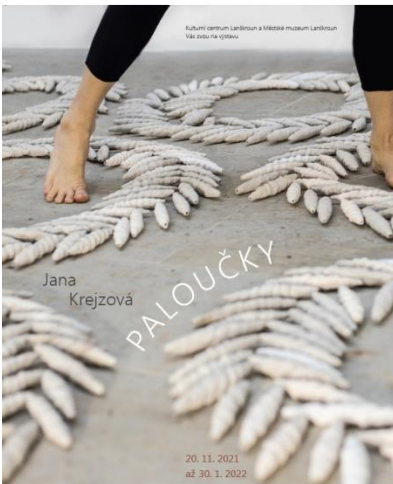
Doprovodný program
Adventní čtyřdenní dílny každou sobotou od 10:00 v budově zámku
Ukázky výroby papírových hraček každou sobotou v galerii

27. 11. 2021 – 23. 1. 2022

Adresa: Nam. A. Škvaříka 143/II Lanškroun | Otevřeno: ÚT-PA, 9:30-11:30, 13:00-14:00, SO-NE, 13:00-17:00 | T: +420 465 254 128
Městské muzeum Lanškroun | E: muzeum@mestskemuzeum.cz | W: muzeumlanškroun.cz



Kulturní centrum Lanškroun a Městské muzeum Lanškroun
Vás zvou na výstavu



Jana
Krejzová

PALOUČKY

20. 11. 2021
až 30. 1. 2022

Vernisáž ve čtvrtek 20. 11. 2021 v Multifunkčním centru LAET od 17 h.
Úvodní slovo hudebníka výstavy Otta Hlaváka,
hudební doprovod: symfonický orchestr Lanškroun a sbor
a jazzová kytara Miroslava Hlaváka.

Adresa: Nam. A. Škvaříka 143/II Lanškroun | Otevřeno: ÚT-PA, 9:30-11:30, 13:00-14:00, SO-NE, 13:00-17:00
Městské muzeum Lanškroun | T: +420 465 254 128 | E: muzeum@mestskemuzeum.cz | W: muzeumlanškroun.cz

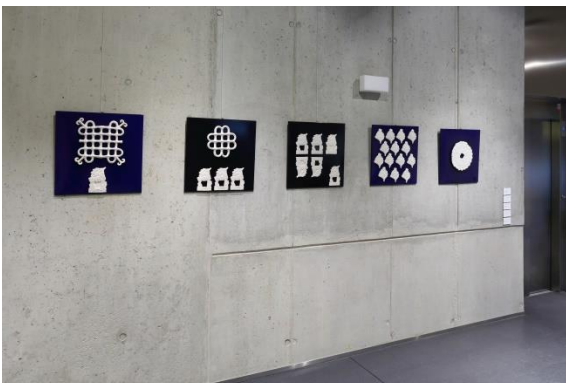


Foto: Radek Lepka

V průběhu celého roku, pokud situace dovolila, probíhaly komentované prohlídky výstav a stálých expozic. Návštěvnicky nejúspěšnější byla komentovaná prohlídka NA CÍSAŘSKÝCH MANEVRECH (J. Čada).

V srpnu 2021 byla navázána spolupráce s autorkami diplomové práce LISTOVATEL Karlou Gondekovou a Karolínou Matuškovou z Vysoké školy uměleckoprůmyslové v Praze. Postupně byl tento edukační systém prezentován, ve spolupráci se bude pokračovat v následujícím roce. Jedním z výstupů projektu Pardubického kraje 500 LET RENESANCE VE VÝCHODNÍCH ČECHÁCH se staly panely na stojce o historii města a staveb vzniklých za vlády Pernštejnů v Lanškrouně. Po skončení projektu byly z původního umístění u radnice přesunuty na nádvoří zámku.

V průběhu adventních svátků byly pořádány adventní tvůrčí dílny. Po dvouleté odmlce si je užili nejen malí, ale také dospělí návštěvníci.



MĚSTSKÉ MUZEUM LANŠKROUN

14. listopadu 2021 ve 14 a v 16 hodin
v expozici Historie města Lanškrouna
a okolí



**Na
císařských
manévrech**


Nahlédnutí do historie
císařských manévřů v roce 1894
a rakousko-uherské historie
vojenství před Velkou válkou
ve stálých expozicích muzea.
Lanškroun v době císařských manévřů
v roce 1894

Komentovanou prohlídkou provede Jaroslav Čada.

MĚSTSKÉ MUZEUM LANŠKROUN
| A: nám. A. Jiráka 1, 563 01 Lanškroun | W: muzeumlanškroun.cz
| P: mestskemuzeumlanskroun | E: muzeum_lanskroun

MĚSTSKÉ MUZEUM LANŠKROUN

14. listopadu 2021 ve 13 a v 15 hodin
v expozici Historie města Lanškrouna
a okolí
Nově restaurovaný nábytek firmy Gebrüder Thonet



Thonet

V letošním roce muzeum dalo restaurovat tři kusy sedacího nábytku
světznámé firmy Gebrüder Thonet z období konce 19. století a rozšířilo
prezentaci ukázek nábytkářské výroby konce 19. století.

Komentovanou prohlídkou provede Dita Hálová.

MĚSTSKÉ MUZEUM LANŠKROUN
| A: nám. A. Jiráka 1, 563 01 Lanškroun | W: muzeumlanškroun.cz
| P: mestskemuzeumlanskroun | E: muzeum_lanskroun

Listovatel

Vydejte se do světa Světa s Karlem Plackou

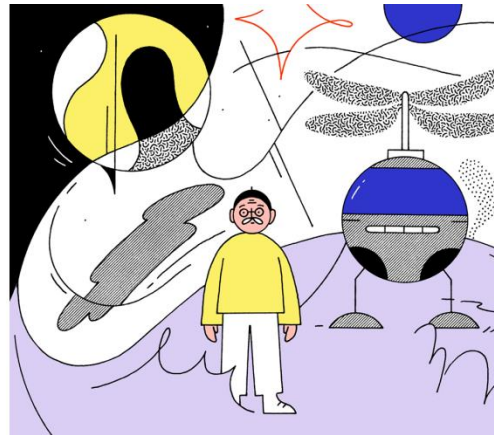
20. 8. 2021
14—18h

na druhém
zámeckém nádvoří
v Lanškrouně

Projekt „Listovatel“ vznikl jako diplomová práce na Vysoké škole uměleckopřírodově v Praze (UMPRUM) na podporu pandemické situace a současného nastavení technologického světa. Autorky Karolína Matušková a Karla Gondečková samy zprostředkují část svého projektu z tematického okruhu Světo. Duhové spektrum. Krásně ilustrované školy si děti mohou samy vybarvit pastekami přímo na místě.

Alice se koná v rámci ZÁBAVNĚHO ODPOLEDNE PRO DĚTI pořádaného Kulturním centrem Lanškroun.

Městské muzeum Lanškroun
K L A
info: město@muzeumlanškroun.cz
F: kulturnicentrumlanškroun.cz



Listovatel

Vydejte se do světa Světa s Karlem Plackou

17. 10. 2021
13—16.30

v expozici
Historie města
Lanškrouna

Karolína Placková odhalí další volně ležící příběhy – tentokrát se zaměří na vankl biografie. Pracovní muzeum se stane dělničkou a návštěvníci se seznámí s historií a fotografickým muzeem. Autorky Karolína Matušková a Karla Gondečková samy zprostředkují část svého projektu z tematického okruhu Světo.

Vstup na dílnu zdarma k platební vstupence.

Projekt „Listovatel“ vznikl jako diplomová práce na Vysoké škole uměleckopřírodově v Praze (UMPRUM) na podporu pandemické situace a současného nastavení technologického světa.

Městské muzeum Lanškroun
K L A
info: město@muzeumlanškroun.cz
F: kulturnicentrumlanškroun.cz

MĚSTSKÉ MUZEUM LANŠKROUN

ADVENTNÍ
TVŮRČÍ
DÍLNY
2021

NAVRÁT
K TRADICÍM
A K RUKODĚLNÉ TVORBĚ

13.00 – 17.00 každou adventní neděli pod vedením odborných lektorek

28. 11. VÝROBA VÁNOCNÍCH PRANÍČEK
Lektorka Soňa Uhlířová
Je určená pro mladší i starší děti, které si budou moci zhotovit vánoční práníčka, které navoří krásnou atmosféru Vánoc.

5. 12. VÝROBA HVĚZDČEK Z PEDIGU
Lektorka Alena Babišová
Přijďte si vyrobit hezkou pedigovou hvězdičku, kterou můžete použít na ozdobení vánočního stromčku nebo vánočního stolu. Hvězdičku vypleteme barevnými pedigovými páskem na připravený rámeček.

12. 12. RYTI SKLA
Lektorka Ivana Majkalová
Děti si mohou vyřít přímou i obrázek na sklenici. Návštěvníci všech věkových skupin si mohou vyrobit i skleničku přímou skla od výrobce a také si zalokovat.

19. 12. PLETENÍ VÁNOCÍEK
Lektorky Iveta a Měna Ficinerová
Tradiční vánoční pečivo – vánočku se naučíte upéct se zkušenými lektorkami. Na tradičním vánočním stole nemají dostatek upravená vánočka chybět.

Vstupné na dílny: děti 30,- Kč, dospělí 60,- Kč.

Adresa: Nám. A. Jiráska, 563 01 Lanškroun. Otevřeno: ÚT–PÁ, 9.00–11.30, 13.00–16.00, SO–NE, 13.00–17.00
F: Městské muzeum Lanškroun, T: +420 466 321 520, E: muzeum@muzeumlanškroun.cz, W: muzeumlanškroun.cz

Tradiční Tříkrálový průvod a Masopustní průvod a veselice v Lanškrouně se v roce 2021 nekonaly z důvodu protiepidemiologických opatření.

Červencová akce MUZEJNÍ NEJ, posunutá vernisáž a křest dvojčísla časopisu Lanškrounsko č. 18 a 19 se těšilo bohatému programu a vysoké návštěvnosti, k čemuž přispělo i krásné počasí.

Naopak chladné počasí na zářijové DNY EVROPSKÉHO DĚDICTVÍ věnované 500 letům renesance ve východních Čechách s pečlivě připraveným divadelním vystoupením Divadla Ve středu a dalších účinkujících mělo negativní vliv na účast.

Městské muzeum Lanškroun poskytlo podium a prostor obou nádvoří pro konání akce Mikulášská nadílka, kterou organizoval Dům dětí a mládeže. V termínu konání akce byla rovněž prodloužena otevírací doba muzea.

V průběhu celého roku 2021 se připravovala nová expozice Lapidárium- Kamenné pozůstatky z historie nás Čechy a Poláky spojují. Projekt je spolufinancován z prostředků EFRR prostřednictvím Euroregionu Glacensis.

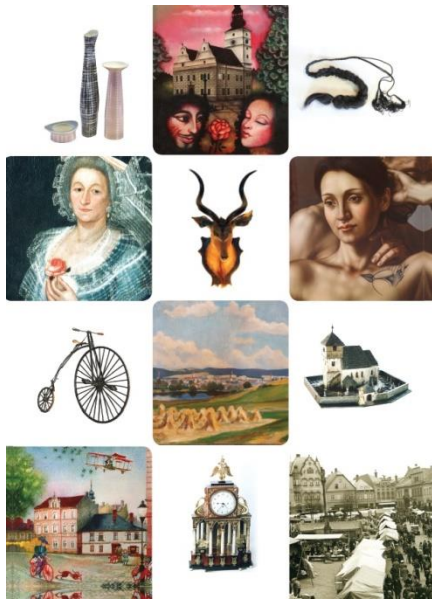



Foto: Radek Lepka

2. Finanční prostředky

	Rok 2021	Rok 2020
Příspěvek na provoz od zřizovatele	3 672 605 Kč	3 880 000 Kč
Příspěvky ze státního rozpočtu		
Ministerstvo kultury České republiky	66 000 Kč	
Pardubický kraj	20 000 Kč	
Sponzorské dary		36 000 Kč
Smlouvy o reklamě	13 000 Kč 80 000 Kč	100 000 Kč
Příjmy z vlastních činností	26 316 Kč	79 435 Kč
Příjmy z doplňkové činnosti	10 836 Kč	84 200 Kč
Vstupné celkem	51 310 Kč	74 530 Kč
CELKEM	3 940 067 Kč	4 401 165 Kč
Další příjmy pro MÚ		
- odvod za komisioní prodej knih a CD	10 398 Kč 3 948 Kč	5 720 Kč 2 496 Kč
- navrácení dotace za prodané knihy		

3. Návštěvnost muzea a dalších akcí

	Rok 2021	Rok 2020
Návštěvníci celkem (expozice, výstavy, kulturní akce)	1 460	3 813
Návštěvníci platící (plné a snížené vstupné)	884	1 290
Školní a hromadné výpravy	428	731
Neplatící	148	372
Návštěvníci Masopustního průvodu a veselice	0	1 000
Návštěvníci Dnů evropského dědictví	50	200
Vstupné celkem	51 310 Kč	74 530 Kč
Z toho vstupné dobrovolné	1 200 Kč	1 530 Kč

4. Sponzoři

- Pekařství a cukrářství Sázava, s. r. o.;
- ALEMA Lanškroun a. s.;
- Krčma, Jindřich Venzara;
- HaS Lanškroun s.r.o.;
- Symbiom, s. r. o., Sázava.

5. Pracovníci Městského muzea Lanškroun

Organizace jako celek prošla počátkem měsíce srpna 2021 zásadní proměnou, kdy po třech desítkách let intenzivní práce pro Městské muzeum Lanškroun, kulturu města Lanškroun a české muzejnictví odešla do důchodu dlouholetá ředitelka a budovatelka historického a kulturního povědomí města PaedDr. Marie Borkovcová. Objekty, dlouhodobě budovanou sbírku, šest expozic a četnou komunitu příznivců a dobrovolníků muzea předala na základě výběrového řízení, které se uskutečnilo v květnu 2021 dosavadní odborné pracovníci BcA. Dítě Hálové.

Na počátku září proběhlo výběrové řízení na pozici odborný pracovník/ce muzea a novým členem muzejního týmu se stal Mgr. Jaroslav Čada.

Počet pracovníků a úvazků oproti předcházejícím rokům v roce 2021 se nezměnil.



BcA. Dita Hálová (ředitelka)

Zodpovídá za celkovou činnost muzea, jeho hospodaření, provoz, koncepci a rozvoj. Vykonává v muzeu odbornou činnost specializovanou na muzejnictví, historii, výtvarné umění a design. Vytváří ediční a publikační, vzdělávací a edukační, sbírkotvornou a výstavní koncepci instituce. Vytváří mediální plán a zastupuje organizaci v médiích. Spolupracuje na vzniku doprovodných etnografických a historických akcí muzea. Poskytuje průvodcovské služby a edukativní činnosti pro školy.

Mgr. Jaroslav Čada (odborný pracovník muzea, od 6. 9. 2021)

Provádí v muzeu odbornou činnost specializovanou na muzejnictví, historii. Podílí se na evidenci sbírkových předmětů v muzejních databázích. Vykonává v muzeu administrativní a asistenční činnost včetně propagace a spolupráce s médii. Zajišťuje realizaci výstav po stránce technické. Odborně spravuje muzejní knihovnu a vede badatelskou agendu. Poskytuje průvodcovské služby a edukativní činnosti pro školy. Spolupracuje na zabezpečení doprovodných etnografických a historických akcí muzea.

Karel Uhlíř (odborný pracovník muzea)

Zajišťuje odbornou správu sbírek uložených v depozitáři a odbornou práci s nimi – katalogizaci a odborný popis sbírek, realizace výstav a expozic, zabezpečuje také tvorbu a správu fotoarchivu, dále spravuje sklad publikací. Vyřizování komisního prodeje a prodeje na dobírku. Poskytuje průvodcovské služby.

Jana Hajzlerová (ekonomka)

Vedení účetnictví a pokladny, daňové přiznání, tvorba rozpočtu a směrnic, zabezpečuje prodej publikací, zásobování muzea. Vypracovává přehledy a analýzy jednotlivých činností muzea. Vede evidenci publikací, brožur, CD, videokazet.

Libuše Šilarová (pracovník muzea)

Zajišťuje úklid všech prostor muzea. Výpomoc při realizaci výstav.



Foto: Anna Pleslová

6. Externí spolupracovníci Městského muzea Lanškroun

Výstavy a pořádání kulturních akcí

- Kulturní centrum Lanškroun;
- Základní umělecká škola Jindřicha Pravečka Lanškroun;
- Divadlo Ve středu
- Městská knihovna Lanškroun;
- Karel Hrodek;
- Hana Kozubová;
- Miroslav Buřval;
- Libor Černošous;
- Karel Uhlíř sen.;
- Šimon Knápek;
- Miroslav Obešla a další.

Technické zabezpečení výstav a kulturních akcí

- Fotoateliér Radek Lepka;
- TG TISK s. r. o. Lanškroun;
- Truhlářství Dudycha;
- Technické služby Lanškroun;
- Jiří Vodička;
- Ing. Jiří Kohout a další.

Odborné instituce

- Asociace muzeí a galerií (AMG);
- Ateliér grafického designu a vizuální komunikace, Vysoká škola uměleckoprůmyslová v Praze;
- regionální muzea a galerie.

7. Badatelé

Badatelské dotazy byly Městskému muzeu Lanškroun předkládány písemnou či elektronickou formou a prostřednictvím osobních návštěv jednotlivých badatelů.

Jednotlivé dotazy byly ze strany Městského muzea Lanškroun řešeny buď formou osobní konzultace s badateli, případně písemnou odpovědí.

Nejčastějšími motivy činnosti badatelů bylo zpracování projektů na zadané téma (žáci základních škol), seminární a diplomové práce (studenti středních a vysokých škol), rodinná genealogie a zájem o místopis města Lanškrouna a okolí (soukromí badatelé).

Jednotlivé badatele lze rozdělit do následujících skupin:

- žáci základních škol;
- studenti středních a vysokých škol;
- soukromí badatelé.

Okruhy dotazů, se kterými se badatelé obraceli na Městské muzeum Lanškroun:

- Exponáty ve sbírkách Městského muzea Lanškroun;
- historie města Lanškrouna a obcí v okolí;
- regionální tiskoviny uložené v Městském muzeu Lanškroun;
- fotoarchiv bývalého podniku TESLA;
- historie ZŠ Smetanova Lanškroun;
- náměstí J. M. Marků v proměnách času;
- příslušníci rodiny Wurst v Lanškrouně.

8. Informační centrum

Městské muzeum Lanškroun plní v odpoledních hodinách, o sobotách a nedělích, funkci informačního centra.

9. Propagační činnost

Základní informace o muzeu, aktuální výstavy a právě pořádané akce (komentované prohlídky, dílny pro děti apod.) jsou zveřejňovány na webových stránkách Městského muzea Lanškroun (www.muzeumlanskroun.cz). Stránky jsou pravidelně aktualizovány a jednotlivé rubriky jsou doplňovány rozšiřujícími informacemi.

Aktuální informace jsou zveřejňovány na oficiálních facebookových stránkách Městského muzea Lanškroun. Zřízen byl instagramový profil.

Pravidelně jsou do Městských novin Lanškroun zasílány články, tiskové zprávy a pozvánky, informace jsou rovněž odesílány do krajských periodik, Věstníku AMG, databáze ČTK a na další informační portály. MML spolupracuje s televizním kanálem OIK a Českým rozhlasem Pardubice, s destinačními společnostmi a je zapojeno do projektu Objevuj památky.

10. Edukační aktivity

20. 8. 2021 – výukový projekt pro děti Listovatel;

17. 10. 2021 – výukový projekt pro děti Listovatel;

2. 9. – 14. 11. 2021 dílny pro žáky základních škol a seniory ve výstavě Knihaři z Lanškrouna. 30 výročí výuky oboru knihař v Lanškrouně.

14. 11. 2021 – komentovaná prohlídka Thonet – nově zrestaurovaný nábytek v Městském muzeu Lanškroun, vedla BcA Dita Hálová;

14. 11. 2021 – komentovaná prohlídka Na císařských manévrech – Lanškroun v době císařských manévřů v roce 1894, vedl Mgr. Jaroslav Čada

Dle aktuálního zájmu škol – Pravěk – archeologické semináře pro žáky základních škol, vedl Karel Uhlíř.



11. Výstavní činnost

Stálé expozice

- Císařský pokoj;
- Historie města Lanškrouna a okolí;
- Kabinet mincí, medailí a sochařských prací Zdeňka Kolářského;
- Lubomír Šilar – ALTAMIRA;
- Pamětní síň hudebního skladatele a dirigenta Jindřicha Pravečka;
- Sklářství na pomezí Čech a Moravy.

Výstavy a akce Městského muzea Lanškroun v roce 2021

- Pohádkové vánoce Veroniky Balcarové – výstava byla instalována, vzhledem k protikovidovým opatřením však nebyla přístupná;
- Muzejní nej... Soubor unikátních předmětů z archeologie, historie, výtvarného umění a zoologie z depozitáře Městského muzea Lanškroun. Výstava realizována v období 18. 5. – 22. 8. 2021;
- Muzejní nej... Křest vlastivědného sborníku Lanškrounsko č. 18 a 19 a rozloučení s ředitelkou muzea Marií Borkovcovou, 19. 6. 2021 od 15 h.;
- Knihaři z Lanškrouna. 30 výročí výuky oboru knihař v Lanškrouně. Ukázky výuky žáků, soutěžních prací ocenění, zušlechtěných papírů a vybavení učebního oboru knihař. Výstava realizována v období 2. 9. – 14. 11. 2021;
- Krásná práce. Plakáty na téma Zanikající česká řemesla z ateliéru grafického designu Scholastika – vyšší odborné školy vizuální komunikace pod vedením Kláry Hegerové. Rukodělné výrobky Eva Ika Anderlová – keramika, Zdeněk Bukáček – soustružené dřevěné hračky, Alena Bukvová – práce z proutí, Ladislav Chládek – hračky ze soustruženého bloku, Hana Kozubová – paličkovaná krajka, Ivana Majvaldová – ryté sklo, Alena Tschöpová – figurky ze šustí, Umělecké zvonařství Dytrychová, Soňa Uhlířová – perníky, Ateliér Valeria a Vanda – keramika. Výstava realizována v období 27. 11. 2021 – 23. 1. 2022;
- Lanškrounský betlém osobností – betlém včetně nových figur (Anna Letenská, česká divadelní a filmová herečka a Josef Lorenc organizátor české menšiny a zakladatel české školy v Lanškrouně). Vystaven byl v období 27. 11. 2021 – 23. 1. 2022;
- Makotřaský betlém – na podiu byla prezentovaná významná akvizice tohoto roku – betlém vizuálního umělce Davida Cajthamla. Vystaven byl v období 27. 11. 2021 – 23. 1. 2022;

- Jana Krejzová – PALOUČKY. Výstava vznikla přímo pro Multifunkční centrum LArt. Autorka prezentovala instalace ze segmentů porcelánu na plexiskle, samostatné objekty z neglazovaného porcelánu, závěsné boxy a porcelánové objekty adjustované na smaltované podložce. Výstava realizována v období 20. 11. 2021 – 30. 1. 2022;
- Adventní tvůrčí dílny 2021. 28. 11. 2021 – výroba vánočních přáníček z papíru (lektorka Soňa Uhlířová), 5. 12. 2021 – výroba hvězdiček z pedigu (lektorka Alena Bukvová), 12. 12. 2021 – rytí skla (lektorka Ivana Majvaldová), 19. 12. 2021 – pletení vánoček (lektorky Iveta a Milena Ficnerovy).



Veselé Vánoce a šťastný nový rok 2022
přeje Městské muzeum Lanškroun!

*Betlém Davida Cajthamla na prvním nádvoří zámku
Betlém vizuálního umělce a hudebníka Davida Cajthamla vznikl
ve spolupráci s manželkou Barborou Cajthamlovou pro obec
Makotřasy, kde býval od roku 2008 vystaven. Foto Radek Lepka*

13. Publikační činnost

Lanškrounsko. Vlastivědný sborník Městského muzea Lanškroun č. 18 – 19.

Obsah:

- HaS Lanškroun s. r. o. (Jiří Kohout);
- Zdeněk Kolářský jubileum (Dita Hálová);
- Napsali nám... (Wolfgang Fritscher, Edward G. Langer, Petr Lukas, Marie Macková, Pavel Tacl);
- Kniha Pojdte s námi do muzea (Marie Borkovcová);
- 500 let renesance ve východních Čechách (Petr Vorel);
- Železniční vlečka do tabákové továrny v Lanškrouně (Marie Macková);
- Osobnosti na pomnicích na současném hřbitově a náhrobcích u kostela sv. Anny (Marie Borkovcová);
- Opravy památek v Lanškrouně v letech 2019 a 2020 (M. Heinrichová);
- Od „břehů Bohemie“ k „Ostrovu“ ve Wisconsinu, lanškrounští osadníci ve wisconsinském Waterloo (Edward G. Langer);
- Lanškrounské rybníky (Marie Borkovcová);
- Kamenné pozůstatky z historie nás Čechy Poláky spojují neboli Lapidárium (Veronika Žáková);
- Dny evropského dědictví 2019, 2020;
- Dopis Boženy Němcové adresovaný Josefu Lešikarovi (M. Borkovcová);
- Lanškroun, domov mého mládí (Gertrud Hegyi);
- 100 let uměleckého svazu Devětsil (Dita Hálová);
- 120 let od narození Elišky Junkové (Dita Hálová);
- Vzpomínky – 100 let Jarmily Netkové /1920–2012/ (Jarmila Netková);
- Obnova a zprovoznění kašny na náměstí Jana Marka Marků v Lanškrouně (Marie Borkovcová);
- Zapomenutý sochař František Pacík (1927–1975) (M. Borkovcová);
- Architektonické a stavebně technické řešení revitalizace kašny na náměstí J. M. Marků (Lucie Kubínková);
- Vladimír Vaculka, tvůrce keramického reliéfu v Kulturním domě v Lanškrouně (Dita Hálová);
- Design Jindřicha Marka a prezentace československého státu (Dita Hálová);
- Lubomír Šilar – záchrana reliéfu z Letňan (Dita Hálová);
- Fragmenty z historie digitalizace v Lanškrouně (Karel Tuháček, Ladislav Maixner);
- Studenti architektury navrhují v Lanškrouně (Oldřich Bittner);
- 30 let výuky oboru Knihař v Lanškrouně (Vlasta Tomanová);
- Dvacet let Spolku důchodců v Horním Třešňovci (František Teichmann).



14. Sbírkky Městského muzea Lanškroun

Počet evidenčních čísel sbírkových předmětů k 31. 12. 2021	5 448
Počet evidenčních čísel sbírkových předmětů zapsaných v roce 2021	59
Z toho získané darem koupí	50 9
Počet evidenčních předmětů zapůjčených jinému zařízení	0
Počet evidenčních předmětů vypůjčených od jiných subjektů	0
Počet nakonzervovaných sbírkových předmětů	32
Počet zrestaurovaných sbírkových předmětů	4



Foto: Anna Pleslová

Sbírkové předměty získané v roce 2021 darem:

- 2/2021 Plastika – Ženská stéla, Lubomír Šilar, 1996, kamenina, modelováno, glazováno, kysličníky kovů, 170 cm, 30 x 30 cm;
- 3/2021 Plastika – Ženská stéla; Lubomír Šilar, 1996, kamenina, modelováno, glazováno, kysličníky kovů, v. 145 cm, 30 x 30 cm;
- 4/2021 Plastika – Ženská stéla, Lubomír Šilar, 1998, Praha, kamenina, modelováno, glazováno, kysličníky kovů, v. 145 cm, 30 x 30 cm;
- 5/2021 Plastika – Orel, Lubomír Šilar, 2006, Praha, kamenina, modelováno, glazováno, kysličníky kovů, kov, v. 56 cm, d. 136 cm;
- 6/2021 Plastika – Dvě stély, Lubomír Šilar, 2006–2008, Praha, kamenina, modelováno, glazováno, kysličníky kovů, v. 125 cm a v. 127 cm;
- 7/2021 Plastika – Koňské hlavy, Lubomír Šilar, 2006, Praha, kamenina, modelováno, glazováno, kysličníky kovů, kov, v. 28 cm, d. 82 cm a v. 26 cm, d. 68 cm;
- 8/2021 Plastika – Plastika s reliéfem jezdce, Lubomír Šilar, 1981, Praha, kamenina, modelováno, glazováno, kysličníky kovů, v. 70 cm;
- 9/2021 Plastika – Tři jezdci, Lubomír Šilar, poč. 90. léta 20. stol., Praha, kamenina, modelováno, glazováno, kysličníky kovů, v. 48 cm, d. 70 cm;
- 10/2021 Plastika – Divočáci, Lubomír Šilar, 2004–2008, Praha, kamenina, modelováno, glazováno, kysličníky kovů, v. 30 cm, d. 68 cm;
- 11/2021 Plastika – Sova, Lubomír Šilar, poč. 90. léta 20. stol., Praha, kamenina, modelováno, glazováno, kysličníky kovů, v. 46 cm, d. 83 cm;
- 12/2021 Plastika – Torzo, Lubomír Šilar, 1978, Praha, kamenina, modelováno, glazováno, kysličníky kovů, v. 42 cm, d. 44 cm;
- 13/2021 Plastika – Torzo, Lubomír Šilar, 2004, Praha, kamenina, modelováno, glazováno, kysličníky kovů, v. 85 cm;
- 14/2021 Plastika – Býk, Lubomír Šilar, 2004–2008, Praha, kamenina, modelováno, glazováno, kysličníky kovů, v. 35 cm, 75 cm;
- 15/2021 Plastika – Šakal, Lubomír Šilar, 2004–2008, Praha, kamenina, modelováno, glazováno, kysličníky kovů, v. 26 cm, d. 63 cm;
- 16/2021 Plastika – Dva koníci, Lubomír Šilar, poč. 90. léta 20. stol., Praha, kamenina, modelováno, glazováno, kysličníky kovů, kov, v. 30 cm, d. 48 cm;
- 17/2021 Plastika – Koňská hlava, Lubomír Šilar, 2. pol. 80. let 20. stol., Praha, kamenina, modelováno, glazováno, kysličníky kovů, v. 42 cm, d. 34 cm;
- 18/2021 Plastika – Letící pták, Lubomír Šilar, 2004–2008, Praha, kamenina, modelováno, glazováno, kysličníky kovů, kov, v. 33 cm, d. 34 cm;
- 19/2021 Plastiky – Skupina stél, Lubomír Šilar, 2007–2008, Praha, kamenina, modelováno, glazováno, kysličníky kovů, kov, v. 64 cm, v. 59 cm, v. 60 cm, v. 60 cm, v. 52 cm;
- 20/2021 Plastiky – Zápasící býci, Lubomír Šilar, 2004–2008, Praha, kamenina, modelováno, glazováno, kysličníky kovů, v. 17 cm, d. 25 cm a v. 17 cm, d. 27 cm;

- 21/2021 Plastika – Buvol, Lubomír Šilar, 90. léta 20. stol., Praha, kamenina, modelováno, glazováno, kysličníky kovů, v. 23 cm, d. 32 cm;
- 22/2021 Plastika – Jednorozec, Lubomír Šilar, 2004–2008, Praha, kamenina, modelováno, glazováno, kysličníky kovů, v. 19 cm, d. 27 cm;
- 23/2021 Plastiky – Stély, Lubomír Šilar, 2004–2008, Praha, kamenina, modelováno, glazováno, kysličníky kovů, kov, v. 70 cm, v. 67 cm, v. 51 cm;
- 24/2021 25 Plastiky – Ženské akty, Lubomír Šilar, kolem 2000, Praha, kamenina, modelováno, glazováno, kysličníky kovů, v. 54 cm, v. 49 cm;
- 25/2021 25 Plastika – Ležící akt, Lubomír Šilar, 2005–2008, Praha, kamenina, glazováno, kysličníky kovů, kov, v. 13 cm, d. 16 cm;
- 26/2021 Plastika – Sedící akt, Lubomír Šilar, 2005–2008, Praha, kamenina, modelováno, glazováno, kysličníky kovů, v. 21 cm, d. 18 cm;
- 27/2021 Plastika – Sedící dvojakt, Lubomír Šilar, 2005–2008, Praha, kamenina, modelováno, glazováno, kysličníky kovů, v. 24 cm, d. 20 cm;
- 28/2021 Plastika – Koník, Lubomír Šilar, 90. Léta 20. stol., Praha, kamenina, modelováno, glazováno, kysličníky kovů, v. 22 cm, d. 30 cm;
- 29/2021 Plastika – Býček, Lubomír Šilar, 90. léta 20. stol., Praha, kamenina, modelováno, glazováno, kysličníky kovů, v. 12 cm, d. 21 cm;
- 30/2021 Plastika – Dravec, Lubomír Šilar, 90. léta 20. stol., Praha, kamenina, modelováno, glazováno, kysličníky kovů, v. 17 cm, d. 26 cm;
- 31/2021 Plastika – Kozoroh, Lubomír Šilar, 2005 –2008, Praha, kamenina, modelováno, glazováno, kysličníky kovů, v. 24 cm, d. 34 cm;
- 32/2021 Plastika – Běžící koník, Lubomír Šilar, 2005 –2008, Praha, kamenina, modelováno, glazováno, kysličníky kovů, v. 24 cm, d. 34 cm;
- 33/2021 Plastika – Buvol, Lubomír Šilar, 2005–2008, Praha, kamenina, modelováno, glazováno, kysličníky kovů, v. 27 cm, d. 66 cm;
- 34/2021 Reliéf – Koně, Lubomír Šilar, 2005–2008, Praha, kamenina, modelováno, glazováno, kysličníky kovů, v. 42 cm, d. 63 cm;
- 35/2021 Reliéf – Jezdec, Lubomír Šilar, 1976, Praha, kamenina, modelováno, glazováno, kysličníky kovů, v. 36 cm, d. 46 cm;
- 36/2021 Reliéf – Ležící akt, Lubomír Šilar, 1977, Praha, kamenina, modelováno, glazováno, kysličníky kovů, v. 44 cm, d. 56 cm;
- 37/2021 Reliéf – Sedící akt, Lubomír Šilar, 1977, Praha, kamenina, modelováno, glazováno, kysličníky kovů, v. 46 cm, d. 54 cm;
- 38/2021 Reliéf – Stojící akt, Lubomír Šilar, 1977, Praha, kamenina, modelováno, glazováno, kysličníky kovů, v. 58 cm, d. 44 cm;
- 39/2021 Reliéf – Dvojakt, Lubomír Šilar, 1978, Praha, kamenina, modelováno, glazováno, kysličníky kovů, v. 55 cm, d. 45 cm;
- 40/2021 Reliéf – Tvář, Lubomír Šilar, 1978, Praha, kamenina, modelováno, glazováno, kysličníky kovů, v. 55 cm, d. 45 cm;
- 41/2021 Zvykoslovné figurky, Alena Tschöpová, 2018, Letohrad, šustí, dřevo, textil;
- 42/2021 Hrot šípů; 15. století, Horní Čermná, železo, lití, opracování;

- 43/2021 Roušky skládané, 2020–2021, Lanškroun, různé textilní materiály, strojové šití;
- 44/2021 Hrot kopí, 15. století, Horní Čermná, železo, lití, opracování;
- 45/2021 Diplom – Karl Nagl, zemědělec Lanškroun, výstava, zemědělec Lanškroun, výstava, 1930, Brno, papír, tisk, v. 60 cm, d. 47 cm;
- 46/2021 Obraz – Lanškroun, křížovatka u Bílého potoka, Zdeněk Brokeš, Lanškroun, 60. léta 20. stol., olej na lepence, nerámováno, v. 49 cm, d. 35 cm;
- 51/2021 Betlém Legionářský, Josef Wenig (12. 2. 1885, Staňkov u Horšovského Týna – 8. 9. 1939, Praha), první vydání 1916, nakladatelství A. Štorch, Praha – Staré město, 1918–1938, Československo, papír, barevný tisk, lepeno na překližce;
- 52/2021 Medaile – Esperanto 1887–1987, Dr. Lazar Ludwig, Dr. Lazar Ludwig, Jiří Harcuba (6. 12. 1928 Harrachov – 26. 7. 2013 Praha), 1987, Praha, bronz, ražba, ø 6 cm;
- 53/2021 Portrét – Měšťan, A. Jackl, konec 19. stol., Lanškroun, olej na plátně, 50 x 60, 5 cm, silně poškozený;
- 54/2021 Portrét – Měšťanka, A. Jackl, konec 19. stol., Lanškroun, olej na plátně, 50 x 60, 5 cm, silně poškozený;
- 55/2021 Etue s fotograf. kinofilmů se záběry Lanškrouna a okolí, Josef Böhm (1857 Zlaté Hory – 1936 Lanškroun), 30. léta 20. stol., Lanškroun, papírová etue, filmový materiál, 50 svitků.
-

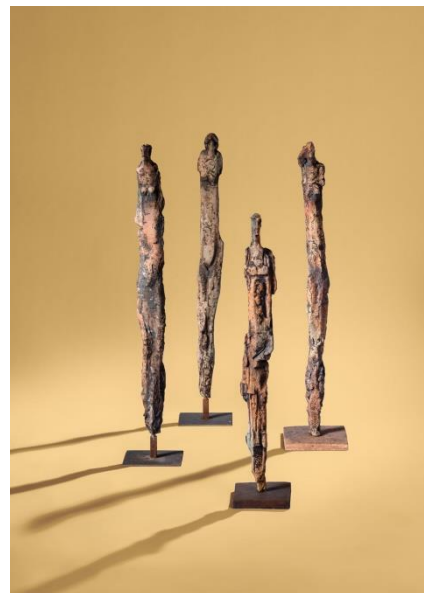




Foto: Anna Pleslová

Sbírkové předměty získané v roce 2021 koupí:

- 1/2021 Obraz – Vojtěch z Pernštejna, Jiří Vavřina (*1944) Hradec Králové, olej na sololitu, rámováno, 21 x 25 cm,;
- 47/2021 Kniha – Učebnice vazby tkanin, Berta Bruchenbach, Odborná škola tkalcovská, Lanškroun, 1915–1916, papír, textil;
- 48/2021 25 Váza porcelánová, autor: Jindřich Marek, výrobce, Karlovarský porcelán n. p., závod ROYAL DUX, Duchcov, 1960, porcelán, lito, malba podglazurní solí, značeno ve dně šedou podg. solí, „ROYAL DUX“, „Czechoslowakia...“, vtačeno „551“, malba modře na glazuře „33“, Tvar prezentován na Expo 58, Brusel, v. 10,5 cm;
- 49/2021 25 Rytina – Johannes Marcus Marci, Jan Jiří Balzer, něm. Johann Georg (6. srpna 1738 v Kuksu – 14. prosince 1799 v Praze), Praha, 1772, papír, tisk, 14 x 20,5 cm;

- 50/2021 Betlém porcelánový, Miroslav Oliva (*28. 11.1954, Praha), Bechyně, výrobce Dubí. p., závod ROYAL DUX, Duchcov (návrh), 2020, porcelán, lito;
- 56/2021 Betlém soustružený, Zdeněk Bukáček, 2021, Krouna, dřevo, soustruženo, polychromováno, 10 ks;
- 57/2021 Dóza s víčkem skleněná; Dóza s víčkem skleněná, přelom 19. a 20. stol., sklárna Jedlové-Zákoutí, hutně tvarované čiré nahnědlé sklo, fialové čiré sklo s čirými bezbarvými štípanými listy, malované bílým emailem, zlaceno, á 16,4 cm, dóza: v. 12,8 cm, horní ø 10,8 cm, dolní ø 8,7 cm. max. ø 16 cm, víčko: v. 6,5 cm, ø 11,5, částečně setřené zlacení;
- 58/2021 Svícen skleněný, přelom 19. a 20. stol., sklárna Jedlové - Zákoutí, hutně tvarované čiré růžové sklo s čirými bezbarvými štípanými listy, v. 25,5 cm, horní ø 9,3 cm, dolní ø 9,3 cm;
- 59/2021 Betlém z Makotřas, David Cajthaml a Barbora Cajthamlová, Makotřasy, 2008, překližka, dřev, autorská malba.

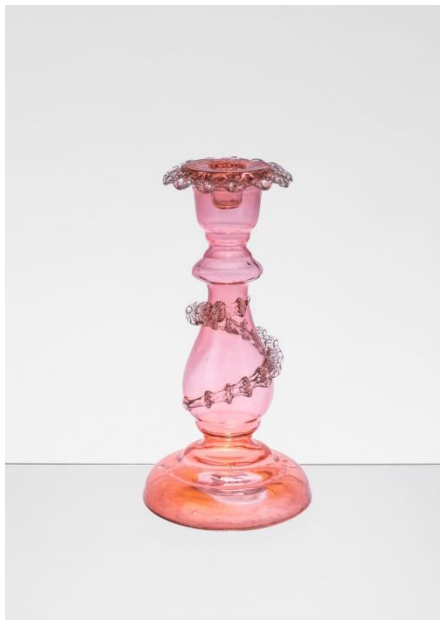




Foto: Anna Pleslová

15. Evidence sbírek

V chronologické evidenci zpracováno 61 sbírkových předmětů.

V systematické (druhostupňové) evidenci zpracováno 33 sbírkových předmětů.

Inventarizace byla provedena u 500 sbírkových předmětů.

Městské muzeum Lanškroun přistoupilo ve spolupráci s metodickým centrem CITEM Ministerstva kultury ČR k převodu databáze DEMUS do aktuální verze.

16. Fotoarchiv

Fotoarchiv muzea obsahuje 36 560 položek.

V roce 2021 bylo zaregistrováno 260 nových položek.

Fotoarchiv obsahuje skleněné fotodesky, historické a současné fotografie (portrétní, místopisné), plakáty, fotoalba, diapozitivy, dokumentární filmy z let 1947 až 2010, černobílé i barevné pohlednice Lanškrouna a Lanškrounska, mapy, projekty, CD soubory, vyhlášky a restaurátorské zprávy.

Dokumentární soubory jsou průběžně obohacovány o snímky zachycující urbanistický vývoj města, jsou registrovány nově vydané pohlednice Lanškrouna, plakáty a reklamy.

Jsou pořizovány výstřižky z Orlického deníku a ostatních tiskovin týkajících se města Lanškrouna a regionu.

Fotoarchiv byl doplněn fotografiemi sbírkových předmětů, z kulturních akcí z roku 2021, vernisáží a akcí muzea. Rovněž byl doplněn fotografiemi města Lanškrouna.

17. Badatelská knihovna

Počet knihovních jednotek	38
Počet zakoupených odborných knih	15
Počet získaných knih darem	23

Na základě rozpočtové kapitoly nákupu knih je muzejní badatelská knihovna průběžně doplňována. Badatelská knihovna je volně přístupná badatelům za účelem studia a obsahuje oddělení:

- regionalistiky;
- periodický tisk;
- encyklopedie;
- dějiny výtvarného umění;
- české dějiny;
- světové dějiny;
- vojenství;
- geografie;
- osobnosti;
- etnografie;
- starožitnosti;
- fond německé literatury – slovníky a německá beletrie.

18. Činnost odborná, vědecko-výzkumná

Příprava scénářů výstav včetně doprovodných textů a popisů, úvodních slov k autorským výstavám, výstavám z vlastních sbírek, výtvarného umění, řemesel, fotografií, starých pohlednic.

Chronologická a systematická evidence sbírek (II. Stupeň), uložení sbírek, zajištění restaurování sbírek.

Články do Orlického deníku a naučně populárních časopisů a sborníků – články do městských novin představující nově uspořádané výstavy, akce a restaurátorské činnosti muzea.

Odborný dohled nad seminárními a bakalářskými pracemi.

Podání žádostí o dotace Ministerstva kultury ČR, na státní fond kultury ČRA a Pardubický kraj.

Průvodcovská činnost s odborným výkladem po expozicích.

Zpracovávání odborných posudků.

Realizace výstav – práce aranžérské a výtvarné.

Vyplnění výkazu o muzeu – KULT (Ministerstvo kultury) 14-01 za rok 2019.

Kalendárium výstav.

- Ředitelka M. Borkovcová zajistila úspěšnou realizaci vyúčtování dvou dotací na restaurování nábytku pro stálou expozici (ISOII/D MK ČR a Pardubický kraj)
- Ředitelka M. Borkovcová získala finanční podporu na výstavu *Muzejní nej*, křest a vydání dvojčísla vlastivědného sborníku *Lanškrounsko* č. 18 a č.19 finanční podporu
- Ředitelka M. Borkovcová připravila základní podklady a dokumenty k předání dlouholetého a stabilního vedení instituce
- Ředitelka M. Borkovcová řešila havárii zabezpečení budovy způsobenou pracovníky stavební firmy a hledalo se provizorní řešení
- Ředitelka M. Borkovcová připravila a se podílí na dokončení projektu Lapidária a předání daru z krajských *Heimatstube* do sbírky muzea.

Odborná školení a setkání:

- Setkání na jednání Pardubické krajské sekce Asociace muzeí a galerií v Městském muzeu Hořice spojenou s volbou kandidátů na generální sněm AMG (Hálová, Čada)
- Účast na volbách a celostátním setkání AMG v Brně byla z časových důvodů (instalace výstav) a z důvodů zasedání zastupitelstva města Lanškrouna 23. a 24. 11. odřeknuta
- Proběhlo odborné školení pracovníků (Hálová, Čada) na správu a evidenci sbírek v databázi CES v CITEM, Brno
- Proběhla odborná konzultace v CITEM, Brno nad stávající nekompatibilní verzí DEMUS obsahující sbírkovou evidenci muzea na jejíž základě probíhá technická obnova databáze specializovaným pracovníkem v CITEM. V příštím roce by měla být pro práci kolegů dostupná aktuální funkční verze DEMUS pro správu sbírky muzejní povahy a její inventarizaci.
- Proběhla odborná konzultace v CITEM, Brno nad členěním sbírky MML a její budoucí technické správě s doporučením dělit sbírkový fond na podsbírkou, a pak teprve na jednotlivé fondy, jak doporučuje dlouhodobě metodiky MK ČR. Doporučení se bude realizovat v roce 2022.

19. Význačné osobnosti v muzeu

Ing. Bohumil Bernášek – zastupitel Pardubického kraje;
ak. mal. Teodor Buzu – moldavský malíř a pedagog;
MgA. David Exner – sochař a keramik a Milan Exner – keramik;
MgA. Petr Duba – produktový designér a architekt interiérů a výstav;
Mgr. Jiří Hulák – vědecký pracovník Národního technického muzea v Praze a vysokoškolský pedagog Vysoké školy uměleckoprůmyslové v Praze a Fakulty designu a umění Ladislava Sutnara Západočeské univerzity v Plzni;
doc. ak. soch. Pavel Jarkovský – designér porcelánu a vysokoškolský pedagog Fakulty umění a designu University Jana E. Purkyně v Ústí nad Labem;
ak. mal. Marie Jarkovská – textilní výtvarnice;
Mgr. Jiří Junek – ředitel Regionální ho muzea ve Vysokém Mýtě;
doc. MgA. Petr Krejzek – grafický designér a fotograf, vedoucí ateliéru vizuální komunikace a grafického designu Vysoké školy uměleckoprůmyslové v Praze;
Jana Krejzová – vizuální umělkyně a keramička;
doc. PhDr. Marie Macková, Ph.D. – historička vysokoškolská pedagožka Univerzity Pardubice;
Mgr. Pavel Rajdl – výtvarník a pedagog;
Jan Venas – hudebník a skladatel.

20. Kulturně-výchovné akce

Průvodcovství po stálých expozicích a sezónních výstavách v muzeu pro školní výpravy a zájezdy, exkurze po památkách města.

Obnovování a uchovávání tradic ve městě:

Dny evropského dědictví. Městské muzeum Lanškroun ve spolupráci s Městem Lanškroun a Divadlem Ve středu zorganizovalo v rámci Dnů evropského dědictví tradiční akci v sobotu 18. září 2021. Celorepublikovým tématem roku 2021 bylo téma Památky pro všechny Pro Lanškroun a celý Pardubický kraj se stalo druhým tématem 500 LET PERNŠTEJNŮ V ČECHÁCH. Akce proběhla na náměstí A. Jiráska, kde vystoupili Trubači z Lanškrouna a skupina historického šermu Lucrezia. Pernštejnskou historii Lanškrouna přiblížilo Divadlo Ve středu, na závěr u radnice zahrála hudební skupina EUPHORICA.

Adventní tvůrčí dílny. Adventní tvůrčí dílny proběhly v termínech:

- 28. 11. 2021 – výroba vánočních přáníček z papíru (lektorka Soňa Uhlířová);
- 5. 12. 2021 – výroba hvězdiček z pedigu (lektorka Alena Bukvová);
- 12. 12. 2021 – rytí skla (lektorka Ivana Majvaldová);
- 19. 12. 2021 – pletení vánoček (lektorky Iveta a Milena Ficnerovy).

21. Archivace odborných časopisů a novin

- Věstník AMG;
- Betlémy a betlémáři;
- Městské noviny Lanškroun;
- Schönhengster Jahrbuch;
- Schönhengster Heimat;
- Orlický deník.

22. Údržba objektu

Pravidelné revize elektrických přístrojů a elektroinstalace, zabezpečovacího a kamerového systému, hasicích přístrojů, požární signalizace a objektů využívaných Městským muzeem Lanškroun.

Průběžná údržba stálých expozic.

Oprava budov:

- V měsíci srpnu došlo k výměně dveří a dveřních zárubní na objektu konírny.
- Od srpna započala oprava fasády na objektu konírny.
- V srpnu započala první fáze odvlhčení přízemí budovy muzea
- Došlo k havárii zabezpečení budovy pracovníky stavební firmy a hledalo se provizorní řešení

Nákup 125 340 Kč

Otevírací doba: celoročně

Úterý – pátek: 9.00 – 11.30, 13.00 – 16.00

Sobota – neděle: 13.00 – 17.00

Vstupné:

Dospělí 60 Kč

Děti, důchodci 30 Kč

Školní výpravy 20 Kč

23. Přípravované výstavy, přednášky a akce na rok 2022

Výstavy:

KRÁSNÁ PRÁCE ve spolupráci s Nadací Družstevní práce

27. 11. 2021 – 23. 1. 2022

Bedřich Šilar – Lanškrounský betlém osobností

27. 11. 2021 – 23. 1. 2022

Filip Pošivač – Až po uši v mechu, animace, ilustrace

5. 2. 2022 – 30. 4. 2022

Lubomír Šilar – keramická plastika a reliéfy

14. 5. 2022 – 14. 8. 2022

Teodor Buzu – akvarel, malba

27. 8. 2022 – 6. 11. 2022

Skřítkci a trpaslíci ve spolupráci s Letohrádkem Mitrovských, Brno

19. 11. 2022 – 15. 1. 2023

Bedřich Šilar – Lanškrounský betlém osobností

19. 11. 2022 – 15. 1. 2023

Výstavy LArtu, ve spolupráci KC Lanškroun:

Eva Roučka – MASOPUST

Masopustní veselí zachycené veselou barevnou kresbou

4. 2. – 17. 4. 2022

GDVK UMPRUM – NOVÝ VIZUÁLNÍ STYL MUZEA

Studenti ateliéru grafický design a vizuální komunikace Vysoké školy
uměleckoprůmyslové v Praze pod vedením Petra Krejzka navrhli nový vizuální styl
Městského muzea Lanškroun.

25. 3. – 30. 4. 2022

Teodor Buzu – akvarel, malba

akvarely a kresby významného moldavského výtvarného umělce

27. 8. – říjen 2022

Václav Jirásek – Divadelní plakát pro NbD Brno v grafické úpravě Roberta V.

Nováka ve spolupráci s Národním divadlem Brno

listopad 2022 – leden 2023

Akce:

Vzpomínkový koncert na Jindřicha Pravečka

12. 2. 2022

Masopustní průvod a veselice

26. 2. 2022

VÁLKA NAŠICH DĚDŮ (J. Čada)

21. 5. 2022

DOBŘÝ DEN KERAMIKO

22. 6. 2022

MUZEJNÍ NOC

11. 6. 2022

SKLO LIVE!

16. 7. 2022

Dny evropského dědictví, Město Lanškroun ve spolupráci s MML, Divadlem Ve středu a Pražskou konzervatoří

17. 9. 2022

Edukace:

Velikonoční dílny: neděle 13 – 17 hodin, 17. 4. (5 lektorů)

Vánoční dílny: neděle 13 – 17 hodin, 27. 11., 4. 12., 11. 12., 18. 12.

Dílny k výstavám: většinou neděle 13 – 17 hodin

LISTOVATEL

26. 2., 20. 3., 24. 4., 29. 5., 22. 5., 19. 6., 21. – 23. 7. a další.

KAŽDÝ NĚCO UMÍ, JEN TO V SOBĚ MUSÍ OBJEVIT!

6. 2., 26. 2. 6. 3., 3.4.

ZVÍŘATA Z ALTAMÍRY!

22. 5., 19. 6., 21. – 23. 7.

K dalším výstavám

25. 9., 16. 10. a další.

Dílny, komentované prohlídky a přednášky k expozicím a výstavám pro školy a skupiny na objednání.

Komentované prohlídky výstav:

19. 2., 12. 3., 30. 4., 22. 5., 11. 6., 22. – 23. 7. a další.

Změna termínu možná s ohledem na možnosti vystavujících.